



СОСНОВОБОРСКИЙ МУНИЦИПАЛЬНЫЙ ОКРУГ КРАСНОЯРСКОГО КРАЯ

**АДМИНИСТРАЦИЯ
СОСНОВОБОРСКОГО МУНИЦИПАЛЬНОГО ОКРУГА
ПОСТАНОВЛЕНИЕ**

08 мая 2026 г.

г.Сосновоборск

№ 907-АП

Об установлении публичного сервитута

На основании ст. 3.3 Федерального закона Российской Федерации от 25.10.2001 № 137-ФЗ «О введении в действие Земельного кодекса Российской Федерации, ст. 23, главы V.7 Земельного кодекса Российской Федерации, в соответствии с Федеральным законом от 06.10.2003 № 131-ФЗ «Об общих принципах организации местного самоуправления в Российской Федерации», п. 2 ст. 19 Федерального закона от 13.07.2015 № 218-ФЗ «О государственной регистрации недвижимости», Постановлением Правительства Российской Федерации от 24.02.2009 № 160 «О порядке установления охранных зон объектов электросетевого хозяйства и особых условий использования земельных участков, расположенных в границах таких зон», Приказом министерства экономики и регионального развития Красноярского края от 11.11.2022 № 5-н «Об утверждении результатов определения кадастровой стоимости земельных участков, расположенных на территории Красноярского края», Законом Красноярского края от 15.05.2025 № 9-3914 «О территориальной организации местного самоуправления в Красноярском крае», учитывая ходатайство Публичного акционерного общества «Россети Сибирь» (далее - ПАО «Россети Сибирь») от 27.03.2026 № 1.3/22.3/560, руководствуясь ст. 31 Устава Сосновоборского муниципального округа Красноярского края,

ПОСТАНОВЛЯЮ:

1. Установить публичный сервитут в пользу ПАО «Россети Сибирь» (ОГРН 1052460054327, ИНН 2460069527) в целях размещения объектов электросетевого хозяйства, необходимых для технологического присоединения к сетям инженерно-технического обеспечения, по титулу рабочей документации: «Строительство ВЛ-0,4кВ от РУ-0,4кВ Л2 ТП 85-1-14 для

технологического присоединения участка заявителя, расположенного по адресу: Красноярский край, Сосновоборский муниципальный округ, с. Зыково, ул. Приозерная 1.», шифр: 2400.001096.2025, площадью 1177 кв.м, в отношении:

1.1. Части земельного участка площадью 1028 кв.м, входящей в границы земельного участка с кадастровым номером 24:04:0000000:17027, расположенного по адресу: Местоположение установлено относительно ориентира, расположенного за пределами участка. Почтовый адрес ориентира: Красноярский край, Березовский район, с. Вознесенка.

1.2. Части земель, государственная собственность на которые не разграничена, площадью 149 кв.м, расположенных в границах кадастрового квартала 24:04:0501006, местоположение: Красноярский край, Сосновоборский муниципальный округ.

2. Публичный сервитут устанавливается на 49 лет со дня подписания настоящего Постановления.

3. Утвердить границы публичного сервитута согласно приложения № 1 к настоящему Постановлению.

4. Срок, в течение которого использование части земельных участков и (или) расположенных на них объектов недвижимого имущества в соответствии с их разрешенным использованием будет невозможно или существенно затруднено (при возникновении таких обстоятельств) – 3 (три) месяца.

5. Порядок расчета и внесения платы за публичный сервитут установлен приложением № 2 к настоящему Постановлению.

6. ПАО «Россети Сибирь» привести Участки в состояние пригодное для их использования в соответствии с разрешенным использованием не позднее одного месяца после завершения эксплуатации сооружения, для размещения которого устанавливается публичный сервитут.

7. Управлению делами и кадрами Администрации Сосновоборского муниципального округа разместить настоящее Постановление на официальном сайте Администрации Сосновоборского муниципального округа Красноярского края в информационно-телекоммуникационной сети интернет: <https://sosnovoborsk.gosuslugi.ru>.

8. Публичный сервитут считается установленным со дня внесения сведений о нем в ЕГРН.

9. Контроль за исполнением постановления возложить на первого заместителя Главы Сосновоборского муниципального округа по вопросам жизнеобеспечения (Снарский С.В.).

Глава Сосновоборского
муниципального округа

А.С. Кудрявцев

Приложение № 1
к постановлению Администрации
Сосновоборского муниципального
округа
от 08.05.2026 №907-АП

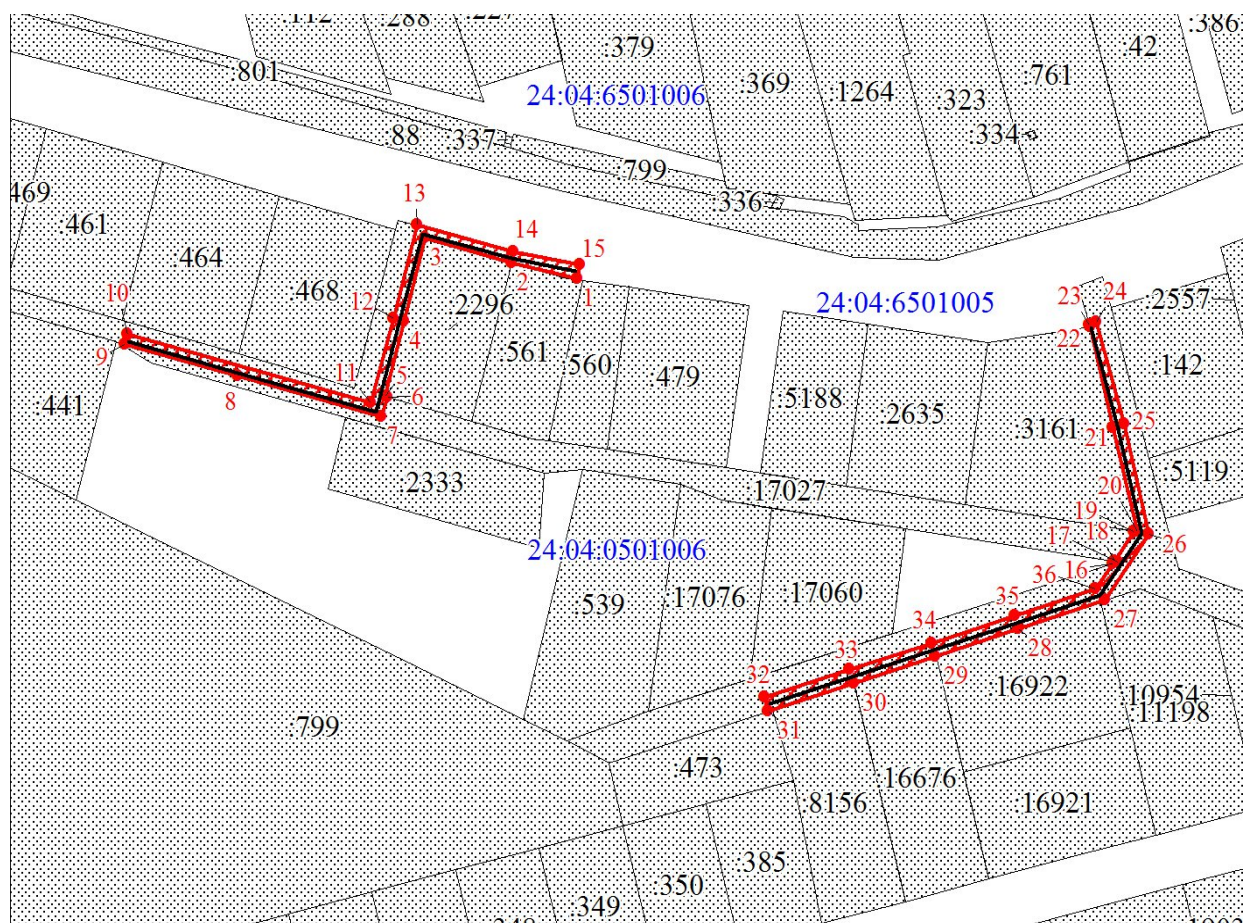
СВЕДЕНИЯ О ГРАНИЦАХ ПУБЛИЧНОГО СЕРВИТУТА

Местоположение границ публичного сервитута	Красноярский край, Сосновоборский муниципальный округ, с.Зыково	
Система координат	МСК 167 (зона 4)	
Метод определения координат	Аналитический метод	
Площадь публичного сервитута	1177 кв. м	
Средняя квадратическая погрешность положения характерной точки (Mt), м	0,1	
Обозначение характерных точек границ	Координаты, м	
1	X	Y
Часть N 1		
1	625054.72	114889.42
2	625059.08	114870.27
3	625065.92	114845.21
4	625042.98	114838.93
5	625022.54	114833.32
6	625022.32	114834.08
7	625016.82	114832.49
8	625028.10	114790.62
9	625036.84	114758.03
10	625039.54	114758.65
11	625020.62	114829.40
12	625043.84	114835.88
13	625069.54	114842.96
14	625062.20	114870.72
15	625058.65	114890.15
1	625054.72	114889.42
Часть N 2		
16	624976.60	115044.88
17	624977.05	115046.33
18	624977.21	115045.32
19	624985.39	115051.13
20	624985.27	115051.96
21	625013.92	115044.94
22	625041.56	115038.19

23	625042.10	115038.01
24	625042.72	115040.16
25	625014.78	115048.15
26	624984.55	115055.45
27	624966.45	115042.58
28	624958.74	115017.54
29	624951.19	114993.33
30	624943.68	114969.69
31	624936.00	114944.85
32	624939.82	114943.68
33	624947.44	114968.52
34	624954.71	114992.23
35	624962.24	115016.45
36	624969.60	115039.91
16	624976.60	115044.88

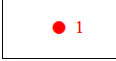
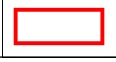
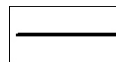
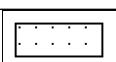
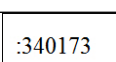
Схема расположения местоположения границ публичного сервитута

План границ объекта



Масштаб 1:2000

Условные обозначения:

	Характерная точка границы публичного сервитута
	Границы публичного сервитута
	Инженерное сооружение, в целях эксплуатации которого установлен публичный сервитут
	Земельный участок, сведения о котором содержатся в ЕГРН
	Кадастровый номер земельного участка, сведения о котором содержатся в ЕГРН

ПОРЯДОК
расчета и внесения платы за публичный сервитут

1. Расчет платы за публичный сервитут в отношении земель, государственная собственность на которые не разграничена, исчисляется по формуле:

$$P_{п} = (\text{УПКС} * \text{ПЛ}_{\text{серв}}) * K,$$

где:

$P_{п}$ - размер платы за публичный сервитут, рублей в год;

УПКС – средний удельный показатель кадастровой стоимости земель по группам видов разрешенного использования, рублей;

K – коэффициент платы за публичный сервитут в отношении земельного участка, находящегося в государственной или муниципальной собственности и не обремененного правами третьих лиц, коэффициент платы равен 0,01% кадастровой стоимости земельного участка за каждый год его использования, при этом плата за публичный сервитут, установленный на три года и более, не может быть менее 0,1% кадастровой стоимости земельного участка, обремененного сервитутом, за весь срок сервитута;

$\text{ПЛ}_{\text{серв}}$ – площадь части земельного участка (публичного сервитута), кв.м.

Таблица. Размер платы за публичный сервитут в отношении земель, государственная собственность на которые не разграничена.

Номер кадастрового квартала земель	Средний уровень кадастровой стоимости земель по группам видов разрешенного использования, руб (УПКС)	Площадь земель, государственная собственность на которые не разграничена, кв.м.	Коэффициент платы за публичный сервитут, % (К)	Размер платы за публичный сервитут в год, руб. ($P_{п}$)	Размер платы за публичный сервитут за 49 лет, руб. ($P_{п}$)
24:04:0501006	367,81	149	0,01	5,48	268,52

Оплата производится в рублях. Сумма платежей перечисляется на счет Федерального казначейства, получатель: УФК по Красноярскому краю (УГИЗО) л/с 04193D16700, сч. № 03100643000000011900, ИНН 2458017200, КПП 245801001, банк получателя: ОКЦ №3 СибГУ Банка России//УФК по Красноярскому краю, г. Красноярск, БИК 010407105, сч. № 40102810245370000011, ОКТМО 04505000, код бюджетной классификации 158 111 0541014 0000 120.

2. Расчет платы за публичный сервитут в отношении частей земельного участка, находящегося в муниципальной собственности, исчисляется по формуле:

$$P_{п} = (KCT * K) / ПЛ_{з\у} * ПЛ_{серв},$$

где:

$P_{п}$ - размер платы за публичный сервитут, рублей в год;

KCT – кадастровая стоимость земельного участка согласно выписки из Единого государственного реестра недвижимости, рублей;

K – коэффициент платы за публичный сервитут. В отношении земельного участка, находящегося в государственной или муниципальной собственности и не обремененного правами третьих лиц, коэффициент платы равен 0,01% кадастровой стоимости земельного участка за каждый год его использования, при этом плата за публичный сервитут, установленный на три года и более, не может быть менее 0,1% кадастровой стоимости земельного участка, обремененного сервитутом, за весь срок сервитута;

$ПЛ_{з\у}$ – площадь земельного участка согласно выписке из ЕГРН, кв.м.;

$ПЛ_{серв}$ – площадь части земельного участка (публичного сервитута), кв.м.

Размер платы за публичный сервитут представлен в таблице 2.

Таблица. Размер платы за публичный сервитут в отношении частей земельных участков, находящихся в муниципальной собственности.

Кадастровый номер земельного участка	Кадастровая стоимость земельного участка, руб (KCT)	Площадь земельного участка, кв.м. ($ПЛ_{з\у}$)	Площадь публичного сервитута, кв.м. ($ПЛ_{серв}$)	Коэффициент платы за публичный сервитут, % (K)	Размер платы за публичный сервитут в год, руб. ($P_{п}$)	Размер платы за публичный сервитут за 49 лет, руб. ($P_{п}$)
24:04:000000 0:17027	3016818,96	6826	1028	0,01	45,23	2216,27

Оплата производится в рублях. Сумма платежей перечисляется на счет Федерального казначейства, получатель: УФК по Красноярскому краю (УГИЗО) л/с 04193D16700, сч. № 03100643000000011900, ИНН 2458017200, КПП 245801001, банк получателя: ОКЦ №3 СибГУ Банка России//УФК по Красноярскому краю, г. Красноярск, БИК 010407105, сч. № 40102810245370000011, ОКТМО 04505000, код бюджетной классификации 158 111 0542014 0000 120.