



СОСНОВОБОРСКИЙ МУНИЦИПАЛЬНЫЙ ОКРУГ КРАСНОЯРСКОГО КРАЯ

**АДМИНИСТРАЦИЯ
СОСНОВОБОРСКОГО МУНИЦИПАЛЬНОГО ОКРУГА
ПОСТАНОВЛЕНИЕ**

06 мая 2026г.

г.Сосновоборск

№ 877-АП

Об установлении публичного сервитута

На основании ст. 3.3 Федерального закона Российской Федерации от 25.10.2001 № 137-ФЗ «О введении в действие Земельного кодекса Российской Федерации, ст. 23, главы V.7 Земельного кодекса Российской Федерации, в соответствии с Федеральным законом от 20.03.2025 № 33-ФЗ «Об общих принципах организации местного самоуправления в единой системе публичной власти», п. 2 ст. 19 Федерального закона от 13.07.2015 № 218-ФЗ «О государственной регистрации недвижимости», Постановлением Правительства Российской Федерации от 24.02.2009 № 160 «О порядке установления охранных зон объектов электросетевого хозяйства и особых условий использования земельных участков, расположенных в границах таких зон», Приказом министерства экономики и регионального развития Красноярского края от 11.11.2022 № 5-н «Об утверждении результатов определения кадастровой стоимости земельных участков, расположенных на территории Красноярского края», Законом Красноярского края от 15.05.2025 № 9-3914 «О территориальной организации местного самоуправления в Красноярском крае», учитывая ходатайство от 06.03.2026 № 06-01/2179 Акционерного общества «Красноярская региональная энергетическая компания» (далее – АО «КрасЭКо»), руководствуясь ст. 31 Устава Сосновоборского муниципального округа Красноярского края,

ПОСТАНОВЛЯЮ:

1. Установить публичный сервитут в пользу АО «КрасЭКо» (ИНН 2460087269, ОГРН 1152468001773) в целях эксплуатации сети водопровода хозяйственного водоснабжения с кадастровым номером 24:56:0000000:4785 от т.1 до т.2 в районе территории насосной станции 2-го подъема ХПВ по ул. Заводская, 4 в г. Сосновоборске Красноярского края, площадью 1136 кв.м в отношении:

1.1. Части земельного участка площадью 545 кв.м, входящей в границы земельного участка с кадастровым номером 24:56:0000000:10192, местоположение: Российская Федерация, Красноярский край, городской округ город Сосновоборск, город Сосновоборск, ул. Заводская.

1.2. Части земельного участка площадью 102 кв.м, входящей в границы земельного участка с кадастровым номером 24:56:0102001:17, местоположение: Местоположение установлено относительно ориентира, расположенного в границах участка. Почтовый адрес ориентира: Красноярский край, г. Сосновоборск, ул. производственная зона.

1.3. Части земельного участка площадью 80 кв.м, входящей в границы земельного участка с кадастровым номером 24:56:0000000:5575, местоположение: Красноярский край, г. Сосновоборск, производственная зона.

1.4. Части земель, государственная собственность на которые не разграничена, площадью 409 кв.м, входящей в границы кадастрового квартала 24:56:0102001, местоположение: Красноярский край, г. Сосновоборск.

2. Публичный сервитут устанавливается на 13 лет со дня подписания настоящего Постановления.

3. Утвердить границы публичного сервитута согласно приложения № 1 к настоящему Постановлению.

4. Порядок расчета и внесения платы за публичный сервитут установлен приложением № 2 к настоящему Постановлению.

5. АО «КрасЭЖо»:

- заключить соглашение об осуществлении публичного сервитута с правообладателями (пользователями) земельных участков с кадастровыми номерами: 24:56:0000000:10192, 24:56:0102001:17, 24:56:0000000:5575.

- привести Участки в состояние пригодное для их использования в соответствии с разрешенным использованием не позднее одного месяца после завершения эксплуатации сооружения, для размещения которого устанавливается публичный сервитут;

6. Управлению делами и кадрами Администрации Сосновоборского муниципального округа разместить настоящее Постановление на официальном сайте Администрации Сосновоборского муниципального округа в информационно-телекоммуникационной сети интернет: <https://sosnovoborsk.gosuslugi.ru>.

7. Управлению градостроительства, имущественных и земельных отношений администрации Сосновоборского муниципального округа (Свентицкая Н.Е.) в течение пяти рабочих дней с даты принятия настоящего постановления обеспечить направление копии постановления об установлении публичного сервитута в Управление государственной регистрации, кадастра и картографии по Красноярскому краю.

8. Публичный сервитут считается установленным со дня внесения сведений о нем в ЕГРН.

9. Контроль за исполнением постановления возложить на первого заместителя Главы Сосновоборского муниципального округа по вопросам жизнеобеспечения (Снарский С.В.).

Глава Сосновоборского
муниципального округа

А.С. Кудрявцев

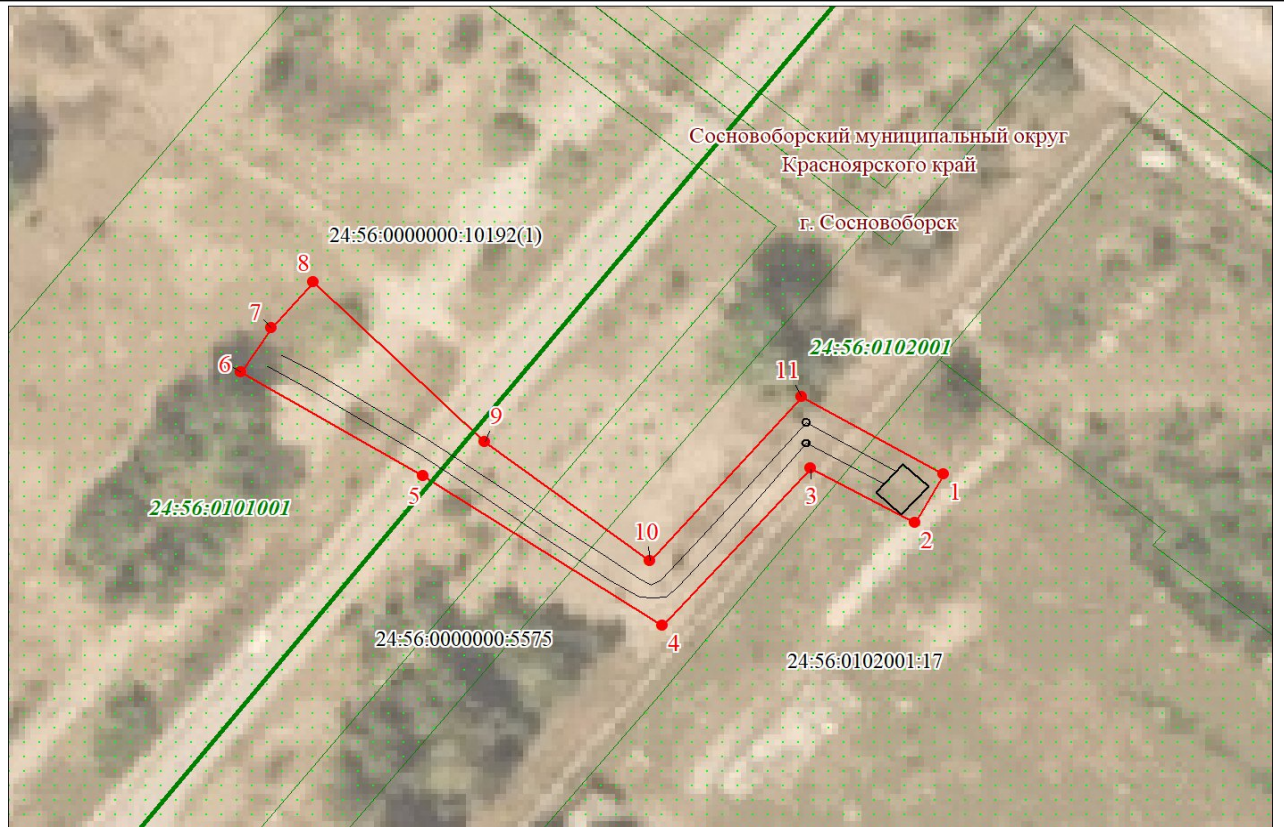
Приложение № 1
к Постановлению
администрации Сосновоборского
муниципального округа
от _____ № _____ -АП

СВЕДЕНИЯ О ГРАНИЦАХ ПУБЛИЧНОГО СЕРВИТУТА

Местоположение границ публичного сервитута	Красноярский край, Сосновоборский м.о., Сосновоборск г.	
Система координат	МСК 167, зона 4	
Метод определения координат	Аналитический метод	
Площадь земельного участка	1136 кв. м	
Средняя квадратическая погрешность положения характерной точки (Mt), м	0,1	
Обозначение характерных точек границ	Координаты, м	
	X	Y
1	2	3
1	646524.69	129364.91
2	646517.41	129360.83
3	646525.55	129346.00
4	646502.01	129325.00
5	646524.38	129290.79
6	646539.94	129264.86
7	646546.57	129269.17
8	646553.35	129275.00
9	646529.52	129299.61
10	646511.65	129323.15
11	646536.26	129344.60
1	646524.69	129364.91



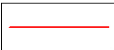



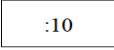
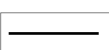
Схема расположения местоположения границ публичного сервитута

План границ публичного сервитута



Масштаб 1:1000

Используемые условные знаки и обозначения:

	Характерная точка границы публичного сервитута
	Надписи номеров характерных точек границы публичного сервитута
	Граница публичного сервитута
	Граница кадастрового квартала
	Обозначение кадастрового квартала
	Существующая часть границы, имеющиеся в ЕГРН сведения о которой достаточны для определения ее местоположения
	Надписи кадастрового номера земельного участка
	Существующая часть границы объекта капитального строительства

Подпись  Леонович Ю. Е.

Место для оттиска печати (при наличии) лица, составившего описание местоположения границ объекта



Приложение № 2
к Постановлению
администрации Сосновоборского
муниципального округа
от _____ № _____ -АП

ПОРЯДОК расчета и внесения платы за публичный сервитут

1. Расчет платы за публичный сервитут в отношении земель, государственная собственность на которые не разграничена, исчисляется по формуле:

$$P_{п} = (УПКС * ПЛ_{серв}) * К,$$

где:

$P_{п}$ - размер платы за публичный сервитут, рублей в год;

УПКС – средний удельный показатель кадастровой стоимости земель по группам видов разрешенного использования, рублей;

К – коэффициент платы за публичный сервитут в отношении земельного участка, находящегося в государственной или муниципальной собственности и не обремененного правами третьих лиц, коэффициент платы равен 0,01% кадастровой стоимости земельного участка за каждый год его использования, при этом плата за публичный сервитут, установленный на три года и более, не может быть менее 0,1% кадастровой стоимости земельного участка, обремененного сервитутом, за весь срок сервитута;

$ПЛ_{серв}$ – площадь части земельного участка (публичного сервитута), кв.м.

Таблица. Размер платы за публичный сервитут в отношении земель, государственная собственность на которые не разграничена.

Номер кадастрового квартала земель	Средний уровень кадастровой стоимости земель по группам видов разрешенного использования, руб (УПКС)	Площадь земель, государственная собственность на которые не разграничена, кв.м.	Коэффициент платы за публичный сервитут, % (К)	Размер платы за публичный сервитут в год, руб. ($P_{п}$)	Размер платы за публичный сервитут за 13 лет, руб. ($P_{п}$)
24:56:0102001	367,81	409	0,01	15,04	195,52

Оплата производится в рублях. Сумма платежей перечисляется на счет Федерального казначейства, получатель: УФК по Красноярскому краю (УГИЗО) л/с 04193D16700, сч. № 03100643000000011900, ИНН 2458017200, КПП 245801001, банк получателя: ОКЦ №3 СибГУ Банка России/УФК по Красноярскому краю, г. Красноярск, БИК 010407105, сч. № 40102810245370000011, ОКТМО 04505000, код бюджетной классификации 158 111 0541014 0000 120.