



СОСНОВОБОРСКИЙ МУНИЦИПАЛЬНЫЙ ОКРУГ КРАСНОЯРСКОГО КРАЯ

**АДМИНИСТРАЦИЯ
СОСНОВОБОРСКОГО МУНИЦИПАЛЬНОГО ОКРУГА
ПОСТАНОВЛЕНИЕ**

15 апреля 2026 г.

г.Сосновоборск

№ 740-АП

Об установлении публичного сервитута

На основании ст. 3.3 Федерального закона Российской Федерации от 25.10.2001 № 137-ФЗ «О введении в действие Земельного кодекса Российской Федерации», ст. 23, главы V.7 Земельного кодекса Российской Федерации, в соответствии с Федеральным законом от 06.10.2003 № 131-ФЗ «Об общих принципах организации местного самоуправления в Российской Федерации», п. 2 ст. 19 Федерального закона от 13.07.2015 № 218-ФЗ «О государственной регистрации недвижимости», Постановлением Правительства Российской Федерации от 24.02.2009 № 160 «О порядке установления охранных зон объектов электросетевого хозяйства и особых условий использования земельных участков, расположенных в границах таких зон», Приказом министерства экономики и регионального развития Красноярского края от 11.11.2022 № 5-н «Об утверждении результатов определения кадастровой стоимости земельных участков, расположенных на территории Красноярского края», Законом Красноярского края от 15.05.2025 № 9-3914 «О территориальной организации местного самоуправления в Красноярском крае», учитывая ходатайство Публичного акционерного общества «Россети Сибирь» (далее ПАО - «Россети Сибирь») от 23.03.2026 № 1.3/22.3/529, руководствуясь ст. 31 Устава Сосновоборского муниципального округа Красноярского края,

ПОСТАНОВЛЯЮ:

1. Установить публичный сервитут в пользу ПАО «Россети Сибирь» (ОГРН 1052460054327, ИНН 2460069527) в целях размещения объектов электросетевого хозяйства, необходимых для технологического присоединения к сетям инженерно-технического обеспечения, по титулу: «Строительство КЛ-0,4 кВ от РУ-0,4 кВ ЩР 12-2а для технологического присоединения участка заявителя, расположенного по адресу: Красноярский край, район Березовский,

Зыковский сельсовет, д. Кузнецово, микрорайон «Заповедный», шифр: 2400.000575.2025, площадью 74 кв.м в отношении:

1.1. Части земельного участка площадью 38 кв.м, входящей в границы земельного участка с кадастровым номером 24:04:0501001:1667, местоположение: Россия, Красноярский край, Березовский район, д. Кузнецово.

1.2. Части земельного участка площадью 36 кв.м, входящей в границы земельного участка с кадастровым номером 24:04:0501001:1669, местоположение: Местоположение установлено относительно ориентира, расположенного за пределами участка. Почтовый адрес ориентира: Россия, Красноярский край, Березовский район, д. Кузнецово.

2. Публичный сервитут устанавливается на 49 лет со дня подписания настоящего Постановления.

3. Утвердить границы публичного сервитута согласно приложения № 1 к настоящему Постановлению.

4. Срок, в течение которого использование части земельных участков и (или) расположенных на них объектов недвижимого имущества в соответствии с их разрешенным использованием будет невозможно или существенно затруднено (при возникновении таких обстоятельств) – 3 (три) месяца.

5. Порядок расчета и внесения платы за публичный сервитут установлен приложением № 2 к настоящему Постановлению.

6. ПАО «Россети Сибирь»:

- привести Участки в состояние пригодное для их использования в соответствии с разрешенным использованием не позднее одного месяца после завершения эксплуатации сооружения, для размещения которого устанавливается публичный сервитут;

- заключить соглашение об осуществлении публичного сервитута с правообладателями (пользователями) земельных участков с кадастровыми номерами: 24:04:0501001:1667 (в части ½ доли права), 24:04:0501001:1669 (в части ½ доли права).

7. Управлению делами и кадрами Администрации Сосновоборского муниципального округа разместить настоящее Постановление на официальном сайте Администрации Сосновоборского муниципального округа Красноярского края в информационно-телекоммуникационной сети интернет: <https://sosnovoborsk.gosuslugi.ru>.

8. Публичный сервитут считается установленным со дня внесения сведений о нем в ЕГРН.

9. Контроль за исполнением постановления возложить на первого заместителя Главы Сосновоборского муниципального округа по вопросам жизнеобеспечения (Снарский С.В.).

Глава Сосновоборского
муниципального округа

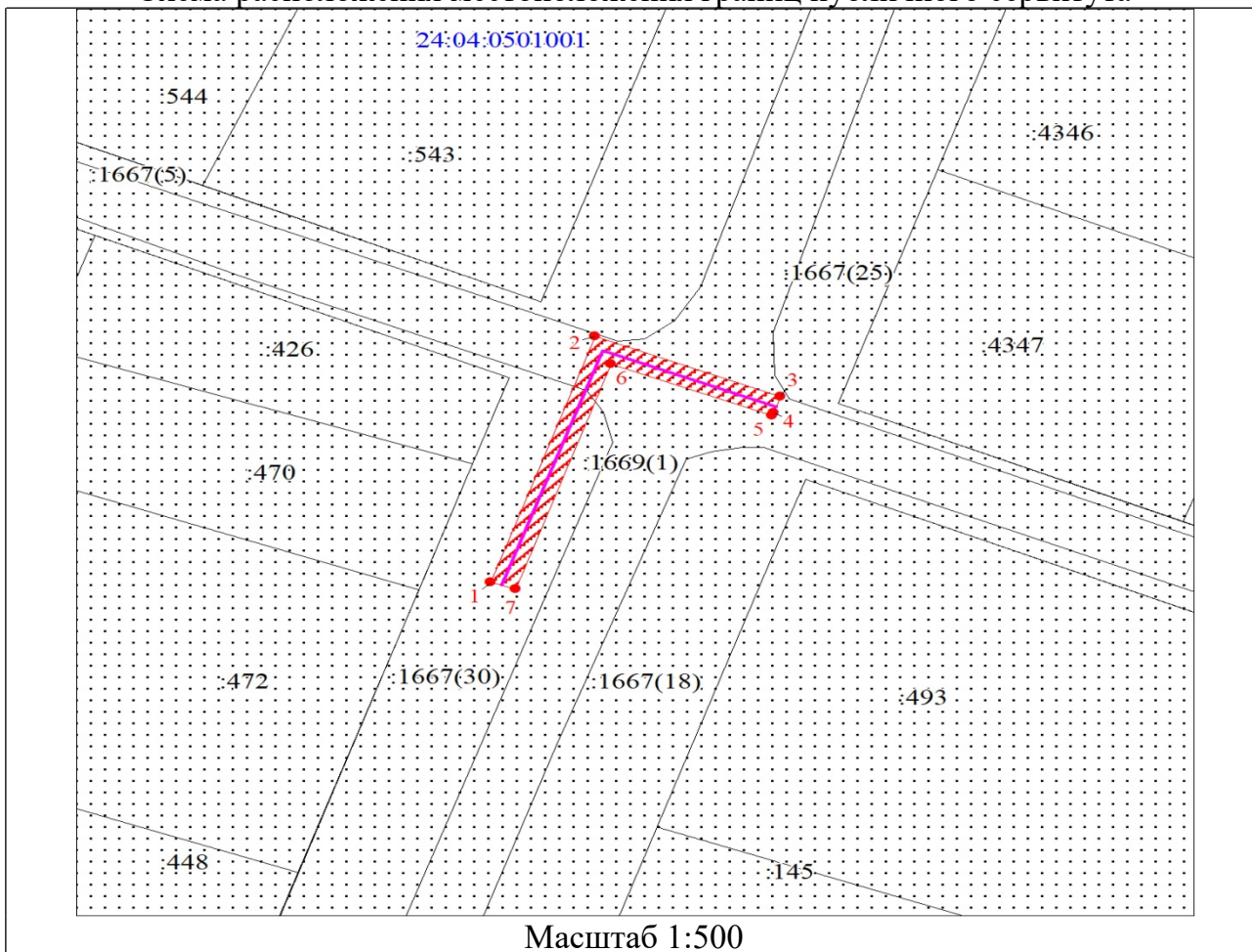
А.С. Кудрявцев

Приложение № 1
к постановлению
Администрации Сосновоборского
муниципального округа
от 15.04.2026 №740-АП

СВЕДЕНИЯ О ГРАНИЦАХ ПУБЛИЧНОГО СЕРВИТУТА

Местоположение границ публичного сервитута	Красноярский край, Сосновоборский муниципальный округ	
Система координат	МСК 167 (зона 4)	
Метод определения координат	Аналитический метод	
Площадь публичного сервитута	74 кв. м	
Средняя квадратическая погрешность положения характерной точки (Mt), м	0,1	
Обозначение характерных точек границ	Координаты, м	
	X	Y
1	624651.57	108873.22
2	624674.58	108881.18
3	624668.91	108895.27
4	624667.40	108894.74
5	624667.14	108894.64
6	624671.96	108882.39
7	624650.91	108875.11

Схема расположения местоположения границ публичного сервитута



Условные обозначения:



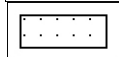
Проектное местоположение инженерного сооружения



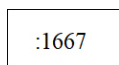
Характерная точка границы публичного сервитута



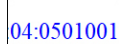
Проектные границы публичного сервитута



Земельный участок, сведения о котором содержатся в ЕГРН



Кадастровый номер земельного участка, сведения о котором содержатся в ЕГРН



Обозначение кадастрового квартала

ПОРЯДОК
расчета и внесения платы за публичный сервитут

1. Расчет платы за публичный сервитут в отношении частей земельных участков, находящихся в муниципальной собственности, исчисляется по формуле:

$$P_{п} = (KCT * K) / ПЛ_{зy} * ПЛ_{серв},$$

где:

$P_{п}$ - размер платы за публичный сервитут, рублей в год;

KCT – кадастровая стоимость земельного участка согласно выписки из Единого государственного реестра недвижимости, рублей;

K – коэффициент платы за публичный сервитут. В отношении земельного участка, находящегося в государственной или муниципальной собственности и не обремененного правами третьих лиц, коэффициент платы равен 0,01% кадастровой стоимости земельного участка за каждый год его использования, при этом плата за публичный сервитут, установленный на три года и более, не может быть менее 0,1% кадастровой стоимости земельного участка, обремененного сервитутом, за весь срок сервитута;

$ПЛ_{зy}$ – площадь земельного участка согласно выписке из ЕГРН, кв.м.;

$ПЛ_{серв}$ – площадь части земельного участка (публичного сервитута), кв.м.

Таблица. Размер платы за публичный сервитут в отношении частей земельных участков, находящихся в муниципальной собственности.

Кадастровый номер земельного участка	Кадастровая стоимость земельного участка, руб (KCT)	Площадь земельного участка, кв.м. ($ПЛ_{зy}$)	Площадь публичного сервитута, кв.м. ($ПЛ_{серв}$)	Коэффициент платы за публичный сервитут, % (K)	Размер платы за публичный сервитут в год, руб. ($P_{п}$)	Размер платы за публичный сервитут за 49 лет, руб. ($P_{п}$)
24:04:0501001:1667 (в части 1/2 доли права)	13823764,9	75581	38	0,01	0,70	17,15 (34,3:2)
24:04:0501001:1669 (в части 1/2 доли права)	9327731,84	46676	36	0,01	0,72	17,64 (35,28:2)

Оплата производится в рублях. Сумма платежей перечисляется на счет Федерального казначейства, получатель: УФК по Красноярскому краю (УГИЗО) л/с 04193D16700, сч. № 03100643000000011900, ИНН 2458017200, КПП 245801001, банк получателя: ОКЦ №3 СибГУ Банка России//УФК по Красноярскому краю, г. Красноярск, БИК 010407105, сч. № 40102810245370000011, ОКТМО 04505000, код бюджетной классификации 158 111 0542014 0000 120.