



СОСНОВОБОРСКИЙ МУНИЦИПАЛЬНЫЙ ОКРУГ КРАСНОЯРСКОГО КРАЯ

**АДМИНИСТРАЦИЯ
СОСНОВОБОРСКОГО МУНИЦИПАЛЬНОГО ОКРУГА
ПОСТАНОВЛЕНИЕ**

25 марта 2026 г.

г. Сосновоборск

№ 514-АП

Об установлении публичного сервитута

На основании ст. 3.3 Федерального закона Российской Федерации от 25.10.2001 № 137-ФЗ «О введении в действие Земельного кодекса Российской Федерации», ст. 23, главы V.7 Земельного кодекса Российской Федерации, в соответствии с Федеральным законом от 20.03.2025 № 33-ФЗ «Об общих принципах организации местного самоуправления в единой системе публичной власти», п. 2 ст. 19 Федерального закона от 13.07.2015 № 218-ФЗ «О государственной регистрации недвижимости», Постановлением Правительства Российской Федерации от 24.02.2009 № 160 «О порядке установления охранных зон объектов электросетевого хозяйства и особых условий использования земельных участков, расположенных в границах таких зон», Приказом министерства экономики и регионального развития Красноярского края от 11.11.2022 № 5-н «Об утверждении результатов определения кадастровой стоимости земельных участков, расположенных на территории Красноярского края», Законом Красноярского края от 15.05.2025 № 9-3914 «О территориальной организации местного самоуправления в Красноярском крае», учитывая ходатайство от 05.03.2026 № 06-01/2120 Акционерного общества «Красноярская региональная энергетическая компания» (ИНН 2460087269, ОГРН 1152468001773), руководствуясь ст. 31 Устава Сосновоборского муниципального округа Красноярского края,

ПОСТАНОВЛЯЮ:

1. Установить публичный сервитут в пользу Акционерного общества «Красноярская региональная энергетическая компания» (ИНН 2460087269, ОГРН 1152468001773) в целях размещения объекта электросетевого хозяйства, необходимого для подключения к электрическим сетям ЛЭП-0,4 кВ в составе объекта: «ВЛ-0,4 кВ в районе п. Подгорный, в границах кадастрового квартала 24:58:0801001 ЗАТО Железнодорожск Красноярского края», площадью 142 кв.м в отношении:

1.1. Части земельного участка площадью 126 кв.м, входящей в границы земельного участка с кадастровым номером 24:04:0305003:78, местоположение:

Российская Федерация, Красноярский край, муниципальный район Березовский, сельское поселение Есаульский сельсовет, территория база отдыха спорткомплекса Факел, земельный участок 1.

1.2. Части земельного участка площадью 16 кв.м, входящей в границы земельного участка с кадастровым номером 24:04:0305003:95, местоположение: Красноярский край, Березовский район, Есаульский сельсовет, 1 км. севернее п. Подгорный.

2. Публичный сервитут устанавливается на 49 лет со дня подписания настоящего Постановления.

3. Утвердить границы публичного сервитута согласно приложения № 1 к настоящему постановлению.

4. Срок, в течение которого использование части земельных участков и (или) расположенных на них объектов недвижимого имущества в соответствии с их разрешенным использованием будет невозможно или существенно затруднено (при возникновении таких обстоятельств) – 15 дней.

5. Порядок расчета и внесения платы за публичный сервитут установлен приложением № 2 к настоящему постановлению.

6. Акционерному обществу «Красноярская региональная энергетическая компания»:

- заключить соглашение об осуществлении публичного сервитута с правообладателем (пользователем) земельного участка с кадастровым номером: 24:04:0305003:78,

- привести Участки в состояние пригодное для их использования в соответствии с разрешенным использованием не позднее одного месяца после завершения эксплуатации сооружения, для размещения которого устанавливается публичный сервитут.

7. Управлению делами и кадрами Администрации Сосновоборского муниципального округа разместить сведения о публичном сервитуте на официальном сайте Администрации Сосновоборского муниципального округа в информационно-телекоммуникационной сети интернет: <https://sosnovoborsk.gosuslugi.ru>.

8. Управлению градостроительства, имущественных и земельных отношений Администрации Сосновоборского муниципального округа (Свентицкая Н.Е.) в течение пяти рабочих дней с даты принятия настоящего постановления обеспечить направление копии постановления об установлении публичного сервитута в Управление государственной регистрации, кадастра и картографии по Красноярскому краю.

9. Публичный сервитут считается установленным со дня внесения сведений о нем в ЕГРН.

10. Контроль за исполнением постановления возложить на первого заместителя Главы Сосновоборского муниципального округа по вопросам жизнеобеспечения (С.В. Снарский).

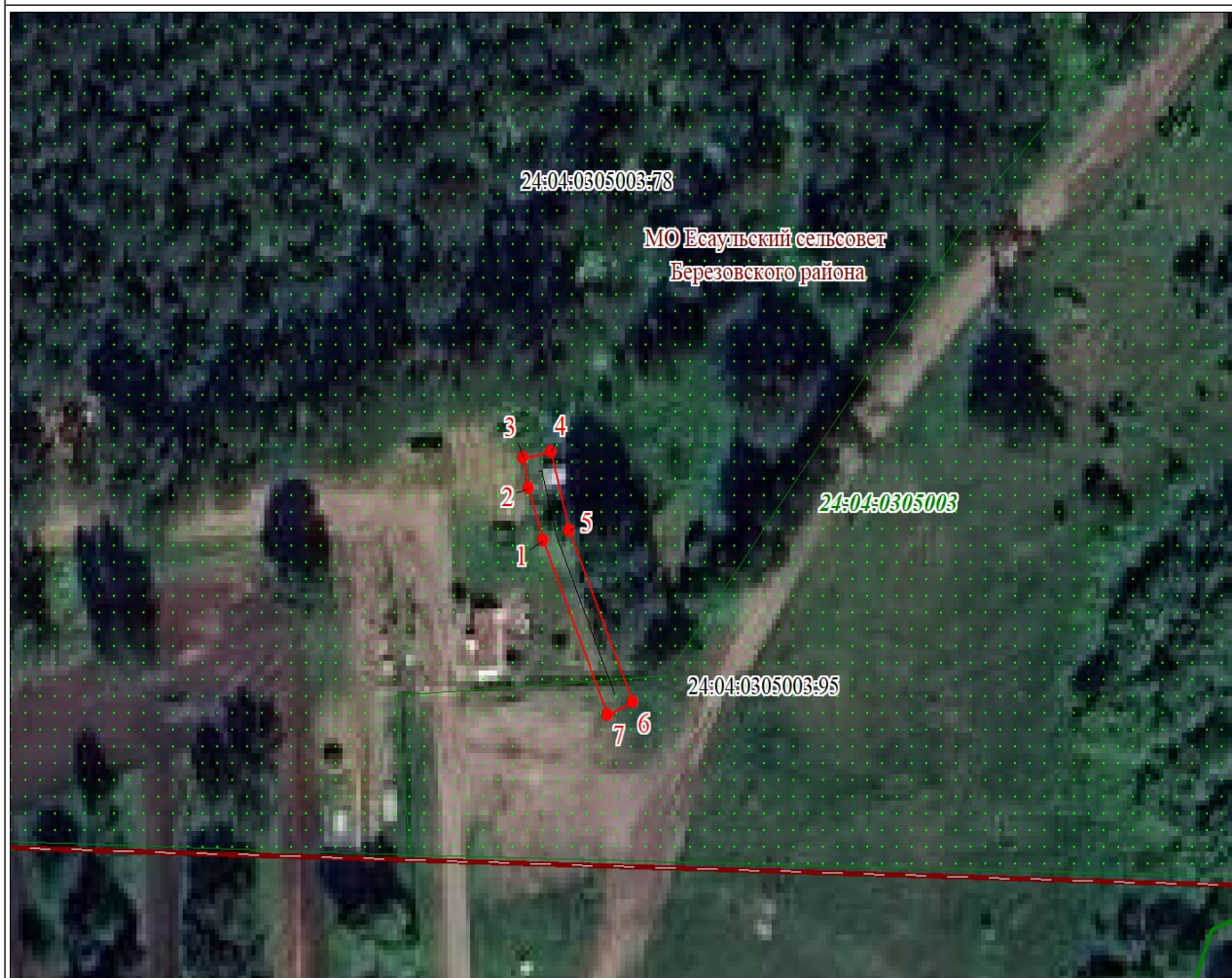
Приложение № 1
к постановлению Администрации
Сосновоборского муниципального
округа
от 25.03.2026 №514-АП

СВЕДЕНИЯ О ГРАНИЦАХ ПУБЛИЧНОГО СЕРВИТУТА

Местоположение границ публичного сервитута	Красноярский край, Березовский р-н, п. Березовский	
Система координат	МСК 167, зона 4	
Метод определения координат	Аналитический метод	
Площадь земельного участка	142 кв. м	
Средняя квадратическая погрешность положения характерной точки (Mt), м	0,1	
Обозначение характерных точек границ	Координаты, м	
	X	Y
1	2	3
1	646001.52	135179.86
2	646008.16	135177.61
3	646012.08	135176.83
4	646012.90	135180.92
5	646002.84	135183.64
6	645980.77	135193.11
7	645979.19	135189.43
1	646001.52	135179.86







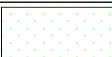
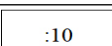
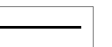
Схема расположения местоположения границ публичного сервитута

Схема расположения границ публичного сервитута



Масштаб 1:1000

Используемые условные знаки и обозначения:

	Характерная точка границы публичного сервитута
	Надписи номеров характерных точек границы публичного сервитута
	Граница публичного сервитута
	Граница кадастрового квартала
	Обозначение кадастрового квартала
	Граница муниципального образования
	Существующая часть границы, имеющиеся в ЕГРН сведения о которой достаточны для определения ее местоположения
	Надписи кадастрового номера земельного участка
	Проектируемая граница объекта капитального строительства

Дата 26.12.2025

ПОРЯДОК
расчета и внесения платы за публичный сервитут

1. Расчет платы за публичный сервитут в отношении частей земельного участка, государственная собственность на который не разграничена, исчисляется по формуле:

$$P_{п} = (КСТ * К) / ПЛ_{з\text{у}} * ПЛ_{серв},$$

где:

$P_{п}$ - размер платы за публичный сервитут, рублей в год;

КСТ – кадастровая стоимость земельного участка согласно выписки из Единого государственного реестра недвижимости, рублей;

К – коэффициент платы за публичный сервитут. В отношении земельного участка, находящегося в государственной или муниципальной собственности и не обремененного правами третьих лиц, коэффициент платы равен 0,01% кадастровой стоимости земельного участка за каждый год его использования, при этом плата за публичный сервитут, установленный на три года и более, не может быть менее 0,1% кадастровой стоимости земельного участка, обремененного сервитутом, за весь срок сервитута;

$ПЛ_{з\text{у}}$ – площадь земельного участка согласно выписке из ЕГРН, кв.м.;

$ПЛ_{серв}$ – площадь части земельного участка (публичного сервитута), кв.м.

Размер платы за публичный сервитут представлен в таблице.

Таблица. Размер платы за публичный сервитут в отношении частей земельных участков, государственная собственность на который не разграничена.

Кадастровый номер земельного участка	Кадастровая стоимость земельного участка, руб (КСТ)	Площадь земельного участка, кв.м. ($ПЛ_{з\text{у}}$)	Площадь публичного сервитута, кв.м. ($ПЛ_{серв}$)	Коэффициент платы за публичный сервитут, % (К)	Размер платы за публичный сервитут в год, руб. ($P_{п}$)	Размер платы за публичный сервитут за 49 лет, руб. ($P_{п}$)
24:04:0305003:95	940262,4	253440	16	0,01	0,006	0,29

Оплата производится в рублях. Сумма платежей перечисляется на счет Федерального казначейства, получатель: УФК по Красноярскому краю (УГИЗО) л/с 04193D16700, сч. № 03100643000000011900, ИНН 2458017200, КПП 245801001, банк получателя: ОКЦ №3 СибГУ Банка России//УФК по Красноярскому краю, г. Красноярск, БИК 010407105, сч. № 40102810245370000011, ОКТМО 04505000, код бюджетной классификации 111 0542014 0000 120.