

Отдел надзорной деятельности и профилактической работы

по Березовскому и Манскому районам

ИНФОРМАЦИОННАЯ ГАЗЕТА О ПРОТИВОПОЖАРНОЙ

БЕЗОПАСНОСТИ

ФАКЕЛ



№4; апрель 2018 г.

СОДЕРЖАНИЕ:

1.	Оперативная обстановка с пожарами	3
2.	Палы сухой травы	4
3.	Пожары в лесах	5
4.	Весеннее наводнение – как одно из наиболее характерных ЧС в Красноярском крае	6
5.	Правила поведения в лесу	8
6.	Схема соблюдения требований пожарной безопасности в садовых и дачных обществах	10

**Обстановка с пожарами в Красноярском крае
и на территории города Сосновоборска за 2018 год
в сравнение с аналогичным периодом 2017 года**

Красноярский край	2018	2017
Количество пожаров	1166	1244
Количество погибших	82	86
Количество травмированных	31	27
города Сосновоборска	2018	2017
Количество пожаров	6	3
Количество погибших	0	0
Количество травмированных	0	0



2. Палы сухой травы

С наступлением весенне-летнего пожароопасного сезона на полях Красноярского края наблюдаются выжигание сухой травяной растительности. Выжигание сухой прошлогодней травы на открытых участках продолжается до начала активного роста молодой зеленой травы.

Практически все травяные палы происходят по вине человека. Иногда выжигание травы проводится сельскохозяйственными организациями или органами лесного хозяйства умышленно (для очистки сельскохозяйственных земель от нежелательной



растительности или остатков). Однако, такие палы очень часто выходят из-под контроля и распространяются на очень большие расстояния, нанося значительный ущерб.

Еще одной из причины травяных пожаров становятся хулиганские действия или простая неосторожность. Это может быть оставленный без присмотра костер, брошенный окурок, искра из глушителя мотоцикла или автомобиля и т.д.

Имеет смысл упомянуть и о вреде таких поджогов. Травяные пожары приводят к заметному снижению плодородия почвы. Наносят существенный ущерб, опушкам леса, уничтожая молодую древесную поросль, а так же ущерб биологическому разнообразию многих типов травяных экосистем. Часто такие пожары приводят к повреждению различных хозяйственных построек, домов, сараев, что является одной из причин гибели людей. Не следует забывать и о том, что трава горит, как правило, значительно ближе к границам населенных пунктов, поэтому и воздействие дыма на здоровье людей оказывается значительно более сильным.

В настоящее время единственное, что может как-то снизить количество травяных пожаров и смягчить наносимый ими ущерб это сознательность граждан, а также сельскохозяйственных и лесохозяйственных организаций, и полный отказ от преднамеренного выжигания сухой растительности.

3. Пожары в лесах

Массовые пожары в лесах могут возникать в жаркую и засушливую погоду от ударов молний, неосторожного обращения с огнем, очистки поверхности земли выжигом сухой травы и других причин. Пожары могут вызвать возгорания зданий в населенных пунктах, деревянных мостов, линий электропередачи и связи на деревянных столбах, складов нефтепродуктов и других сгораемых материалов, а также поражение людей и сельскохозяйственных животных. Наиболее часто в лесных массивах возникают низовые пожары, при которых выгорают лесная подстилка, подрост и подлесок, травянисто-кустарничковый покров, валежник, корневища деревьев и т.п. В засушливый период при ветре могут возникать верховые пожары, при которых огонь распространяется также и по кронам деревьев, преимущественно хвойных пород. Скорость распространения низового пожара от 0,1 до 3 метров в минуту, а верхового – до 100 м в минуту по направлению ветра.

Для защиты населения и снижения ущерба при массовых пожарах заблаговременно проводятся мероприятия по прокладыванию и расчистке просек и грунтовых полос шириной 5-10 метров в сплошных лесах и до 50 м в хвойных лесах. В населенных пунктах устраиваются пруды и водоемы, емкость которых принимается из расчета не менее 30 кубических метров на 1 гектар площади поселка или населенного пункта.

При пожарах в лесах в населенных пунктах организуется дежурство противопожарных звеньев для наблюдения за пожарной обстановкой в лесах, вблизи населенных пунктов;



производится расчистка грунтовых полос между застройкой и примыкающими лесными массивами; заполняются пожарные водоемы из расчета не менее 10 л воды на 1 метр длины лесной опушки, примыкающей к границам застройки населенных

пунктов и дачных поселков; восстанавливаются колодцы и пруды; изготавливаются ватно-марлевые повязки, респираторы и другие средства защиты органов дыхания; ограничивается режим посещения лесов в засушливый период лета (особенно на автомобилях).

Если Вы оказались вблизи очага пожара в лесу и у Вас нет возможности своими силами справиться с его локализацией, предотвращением распространения и тушением пожара, немедленно предупредите всех находящихся поблизости людей о необходимости выхода из опасной зоны. Организуйте их выход на дорогу или просеку, широкую поляну, к берегу реки или водоема, в поле. Выходите из опасной зоны быстро, перпендикулярно к направлению движения огня. Если невозможно уйти от пожара, войдите в водоем или накройтесь мокрой одеждой. Выйдя на открытое пространство или поляну



дышите воздухом возле земли – там он менее задымлен, рот и нос при этом прикройте ватно-марлевой повязкой или тряпкой.

После выхода из зоны пожара сообщите о месте, размерах и характере пожара в администрацию населенного пункта, лесничество или противопожарную службу, а

также местному населению. Знайте сигналы оповещения о приближении зоны пожара к населенному пункту и принимайте участие в организации тушения пожаров.

Пламя небольших низовых пожаров можно сбивать, захлестывая его ветками лиственных пород, заливая водой, забрасывая влажным грунтом, затаптывая ногами. При тушении пожара действуйте осмотрительно, не уходите далеко от дорог и просек, не теряйте из виду других участников, поддерживайте с ними зрительную и звуковую связь.

4. Весеннее наводнение – как одно из наиболее характерных ЧС в Красноярском крае

В ряду всех стихийных бедствий наводнения занимают лидирующее положение по числу повторов, охвату территорий и суммарному среднегодовому экономическому ущербу как во всем Мире, так и в Красноярском крае в частности.

Наводнение - это временное затопление водой значительных участков суши.

Основными причинами наводнений являются:

- обильный и сосредоточенный приток воды при таянии снега и ледников;
- продолжительные ливни;
- ветровые нагоны воды в устье реки и на морское побережье;
- загромождение русла реки льдом или бревнами при сплаве леса (заторы);
- закупоривание русла реки внутренним льдом (зажоры);
- прорыв гидротехнических сооружений;
- оползни и обвалы в долинах водотоков;
- внезапный выход на поверхность обильных грунтовых вод.

Наибольшую опасность для Красноярского края представляют наводнения в период весеннего половодья и ледохода на реках, летне-осенние дождевые паводки, высокие уровни воды при установлении ледостава. Образование заторов льда при вскрытии рек весной - характерное явление для многих рек Красноярского



края. Наводнения от талых вод с элементами затора льда при вскрытии рек чаще всего наблюдаются на отдельных участках реки, характеризующихся сложной конфигурацией русла (наличие островов, крутых поворотов и излучин, сужений). При этом существенное значение имеют также условия замерзания реки, погодные особенности зимнего периода, условия весеннего периода. Наиболее затороопасными в Красноярском крае являются участки рек: Кан, Чулым, Тасеева, Туба, участок р. Ангара ниже села Богучаны, Енисей ниже г. Енисейска. В случае возникновения описанного природного явления Вам необходимо по сигналу оповещения об угрозе наводнения и об эвакуации безотлагательно, в установленном порядке выйти (выехать) из опасной зоны возможного катастрофического затопления в назначенные безопасный район или на возвышенные участки местности. Необходимо взять с собой: документы, ценности, необходимые вещи и двухсуточный запас непортящихся продуктов питания. В конечном пункте эвакуации зарегистрируйтесь. Перед уходом из дома выключите электричество и газ, погасите огонь в отопительных печах, закрепите все плавающие предметы, находящиеся вне зданий, или разместите их в подсобных помещениях. Если позволяет время, ценные домашние вещи переместите на верхние этажи или на чердак жилого дома. Закройте окна

и двери, при необходимости и наличии времени забейте снаружи досками (щитами) окна и двери первых этажей. При отсутствии организованной эвакуации, до прибытия помощи или спада воды, находитесь на верхних этажах и крышах зданий, на деревьях или других возвышающихся предметах. При этом постоянно подавайте сигнал бедствия: днем - вывешиванием или размахиванием, хорошо видимым полотнищем, подбитым к древку, а в темное время - световым сигналом и периодически голосом. При подходе спасателей спокойно, без паники и суеты, с соблюдением мер предосторожности, пере-



ходите в плавательное средство. При этом неукоснительно соблюдайте требования спасателей, не допускайте перегрузки плавсредств. Во время движения не покидайте установленных мест, не садитесь на борта, строго выполняйте требования экипажа. Самостоятельно выбираться из затопленного района рекомендуется только при наличии таких серьезных причин, как необходимость оказания меди-

цинской помощи пострадавшим, продолжающийся подъем уровня воды, при угрозе затопления верхних этажей (чердака). При этом необходимо иметь надежное плавательное средство и знать направление движения. В ходе самостоятельного выдвижения не прекращайте подавать сигнал бедствия. Оказывайте помощь людям, плывущим в воде и утопающим.

5. Правила поведения в лесу

95% всех лесных пожаров приходится на нарушение человеком правил нахождения в лесополосе. Школьные экскурсии, одиночные походы, пикники, промышленная деятельность предприятий – это основные факторы уничтожения лесов.

В настоящее время на территории России с апреля 2016 года действует запрет на посещение лесов в периоды, когда существует объективная вероятность возникновения пожаров. Поводом к этому послужили многочисленные возгорания, которые стали причиной некомпетентного подхода к разжиганию огня, тушению окурков, отсутствием необходимых знаний о правилах поведения в лесу.

При посещении леса туристы должны помнить ряд правил, которые помогут избежать образования неконтролируемого пламени, а также снизят или исключат вред природной среде. К ним следует отнести:



Необходимость в разведении огня должна быть объективной. Костер – уникальный способ подачи сигнала бедствия, а также источник тепла. Однако разводить его можно в строго определенных местах. Запрещается размещение костра на расстоянии ближе 6 метров к деревьям, пням, корням. Перед выбором места следует проверить отсутствие над костром сухих веток.

Нельзя разводить его в местах расположения хвойного молодняка, на участках, где распространен сухой камыш или присутствует старая вырубка.

Перед размещением лагеря окружающая местность должна быть подготовлена. Это касается снятия дёрна, перемещения сухих листьев с места стоянки, удалении близлежащей хвои и сухой травы. Открытое пламя или искры от него могут стать причиной пожара уже после ухода человека с места привала.

Запрещается установка бивуаков на каменных россыпях. При разведении огня искры могут спровоцировать возгорание листьев и перегноя. Как следствие – активное распространение пламени по территории извилистых холмов, где процедура его тушения может быть затруднена.

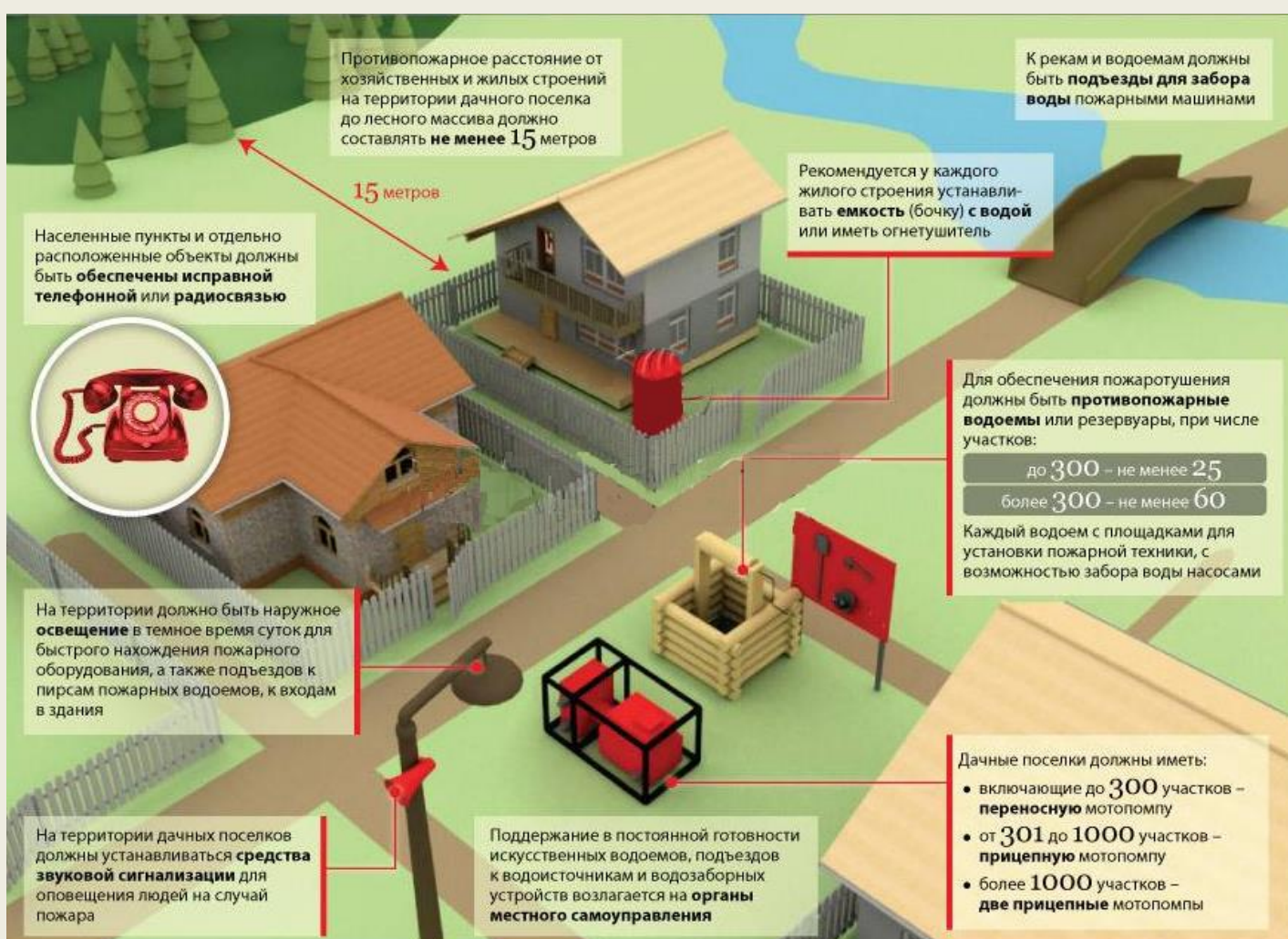
Систематическое посещение лесополосы обязывает охотников и рыболовов знать правила безопасности в лесу. Во-первых, запрещается входить на территорию лесных угодий в период схода снежного покрова до времени установления устойчивой дождливой погоды (осенний период). Нормами Лесного кодекса РФ установлено, что отдельные территории лесных хозяйств могут закрываться для доступа охотников при наличии опасности возгорания (в сухую и ветреную погоду).

Во-вторых, разведение костров допускается только в местах, которые были обозначены представителями лесного хозяйства. Несоблюдение этих требований может стать причиной наложения штрафа даже в случаях, когда не произошло возгорание прилегающей территории.

В-третьих, если необходимость в костре отпала, то место его разведения необходимо обильно полить водой или засыпать землей до полного тушения раскаленных углей.

В-четвертых, запрещается размещение лагеря и приготовление пищи на территориях, где присутствуют залежи торфа. Глубинные пожары – стихийное бедствие, которое невозможно предугадать. Пожар может возникнуть через неделю после ухода группы людей или охотников, а последствия губительны для леса и прилегающих территорий.

6. Схема соблюдения требований пожарной безопасности в садовых и дачных обществах



И помните, что пожар легче предупредить, чем погасить, и что маленькая спичка может обернуться большой бедой!

*В случае чрезвычайной ситуации звонить:
по телефону 112 в Единую дежурно-диспетчерскую службу района;
по телефону 101 в пожарно-спасательную службу;
по телефону 102 в полицию;
по телефону 103 в службу скорой медицинской помощи;
по телефону 104 в службу газа;
по телефону 8-391-230-93-20 в службу «Антитеррор»*

Выпускается бесплатно. № 4

Тираж 999 экз. от 12 апреля 2018 г.

Выпускается отделением надзорной деятельности и профилактической работы по Березовскому и Манскому районам Красноярского края.

Адрес: Красноярский край, п. Березовка, ул. Солнечная, 2, тел. 2-21-36